





クイックスタートガイド

## メモと注意

-  **メモ：**コンピュータを使いやすくするための重要な情報を説明しています。
-  **注意：**ハードウェアの損傷やデータの損失の可能性を示し、その危険を回避するための方法を説明しています。

---

この文書の情報は予告なく変更されることがあります。

© 2008-2009 すべての著作権は Dell Inc. にあります。

Dell Inc. の書面による許可なく、いかなる方法においてもこれらの資料を複製することは固く禁止されています。

このテキストで使用されている商標は次の通りです。Dell、DELL ロゴ、および YOURS IS HERE は、Dell Inc. の商標です。Ubuntu と Ubuntu ロゴは、Canonical Ltd. の登録商標です。

他の商標あるいは社名をこの文書で使用し、マークや名前が指している存在またはその製品を参照することができます。Dell Inc. は自社以外の商標あるいは社名に対する所有権を放棄します。

# 目次

概要 .....	5	Pidgin を使用したインスタントメッセージ .....	18
Dell デスクトップの基本操作 .....	6	Totem TV の使用 .....	18
クラシックデスクトップの基本操作 .....	9	Dell Media Experience .....	18
アプリケーションの起動 .....	9	Ubuntu のアプリケーション .....	19
デスクトップのカスタマイズ .....	9	デバイスの接続 .....	20
デスクトップ上のアプリケーションアイコンの追加と削除 .....	9	<b>Ubuntu システムの復元 .....</b>	<b>22</b>
<b>Ubuntu の基本操作 .....</b>	<b>10</b>	システムの復元の開始 .....	22
ワイヤレス、または有線接続でインターネットに接続する .....	10		
全画面表示でウィンドウをすばやく確認 .....	11		
システム設定と管理 .....	12		
ファイルとフォルダの参照 .....	14		
ウェブブラウザの使用 .....	16		



# 概要

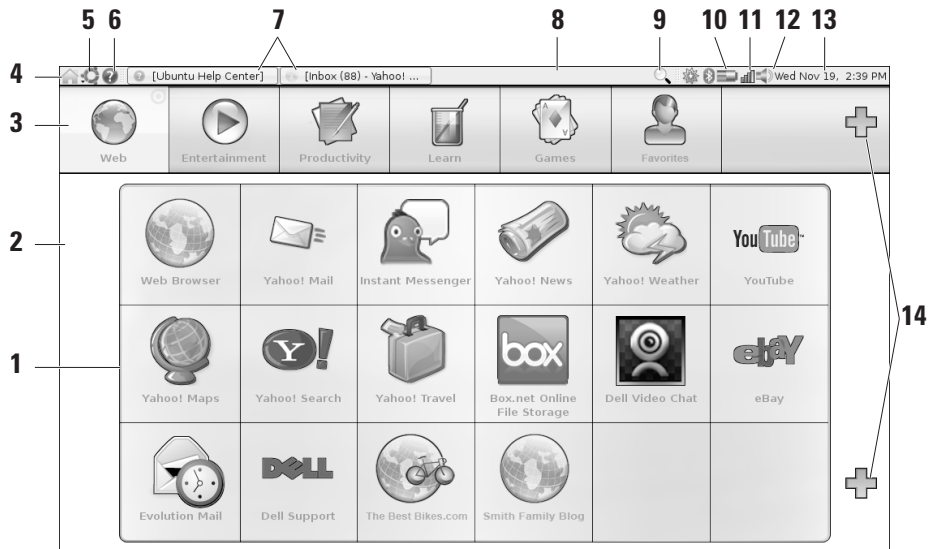
Dell™ Inspiron™ Mini へようこそ。

このガイドには、Ubuntu® オペレーティングシステムの操作を習得したり、基本機能を実行したり、自分の用途に合わせたコンピュータの設定を行うのに役立つ情報が記載されています。

詳細な情報が必要な場合は、コンピュータのヘルプセンターで取得できる Ubuntu の完全マニュアルをご覧ください。ヘルプセンターにアクセスするには、画面上部のパネルでヘルプアイコンをクリックします。

# Dell デスクトップの基本操作

コンピュータの電源を入れると、Dell デスクトップが起動します。




- 1 ランチャー** ランチャはアプリケーション、ブックマーク、フォルダ、ドキュメントをカテゴリごとに整理します。カテゴリをクリックして、開きたい項目をクリックします。プラスアイコンを使って、カテゴリに好きな項目を追加したり、新しいカテゴリを追加するなど、好きなようにランチャをカスタマイズできます。
- 2 デスクトップ** — バックグラウンドで右クリックすると、バックグラウンドの画像を変更できます。
- 3 カテゴリ** — カテゴリをクリックすると、アプリケーション、ブックマーク、フォルダ、ドキュメントの一覧が表示されます。
- 4 ホームアイコン** — このアイコンをクリックすると、すべてのウィンドウが最小化され、ランチャが表示されます。
- 5 Ubuntu アイコン** — Ubuntu アイコンで Ubuntu メニューを開きます。Ubuntu メニューからアプリケーションや環境設定、システムコマンド、システム設定、ツールにアクセスできます。
- 6 ヘルプアイコン** — このアイコンをクリックすると、ヘルプセンターにアクセスできます。
- 7 実行中のタスク** — 実行中のタスクを手前に表示させるには、パネルで対応する項目をクリックします。
- 8 パネル** — デスクトップ上で開いている実行中のタスク、またはコンピュータ上で頻繁に使用するプログラム、ファイルまたはユーティリティへすばやくアクセスできます。
- 9 検索アイコン** — このアイコンをクリックして、ファイルやフォルダを検索します。
- 10 バッテリ/充電ステータスインジケータ** — アイコンにマウスを重ねると、バッテリステータスが表示されます。電源管理設定を変更するには、右クリックします。
- 11 ネットワークステータスインジケータ** — アイコンをクリックすると、利用可能なネットワークの一覧が表示されます。ワイヤレスネットワークに接続している場合は、アイコンが信号の強さを示す数本のバーに変わります。バーが多ければ、信号が強いことを示します。
- 12 ボリュームコントロールアイコン** — アイコンをクリックすると、コンピュータのボリュームを調節できます。

## Dell デスクトップの基本操作

- 13 **通知エリア** — プログラムに関連した時計とアイコンがあります。
- 14 **プラスアイコン** — ランチャにカテゴリを追加する場合、上向きプラスアイコンをクリックします。下向きプラスアイコンをクリックすると、アプリケーションまたはウェブサイトのブックマークを追加できます。



# クラシックデスクトップの基本操作

Dell デスクトップランチャからクラシックデスクトップに切り替えるには、 → デスクトップモードの切り替え → クラシックデスクトップをクリックします。

## アプリケーションの起動

1. アプリケーションメニューをクリックします。
2. 適切な項目とアプリケーションを選択します。

## デスクトップのカスタマイズ パネルのパーソナライズ

次の手順で、頻繁に使用するユーティリティやアプリケーションをパネルに追加することができます。

1. パネルを右クリックし、**パネルに追加**を選択します。
2. **パネルに追加**ダイアログボックスのアプリケーションを選択し、**追加**をクリックします。

## デスクトップ上のアプリケーションアイコンの追加と削除

デスクトップにアイコンを追加して、頻繁に使用するアプリケーションを立ち上げることができます。

1. アプリケーションメニューでアプリケーションを選択します。
2. アプリケーションをデスクトップにドラッグ&ドロップします。

デスクトップからアプリケーションアイコンを削除するには、ゴミ箱にドラッグします。


# Ubuntu の基本操作

## ワイヤレス、または有線接続でインターネットに接続する

### ワイヤレスネットワークに接続する

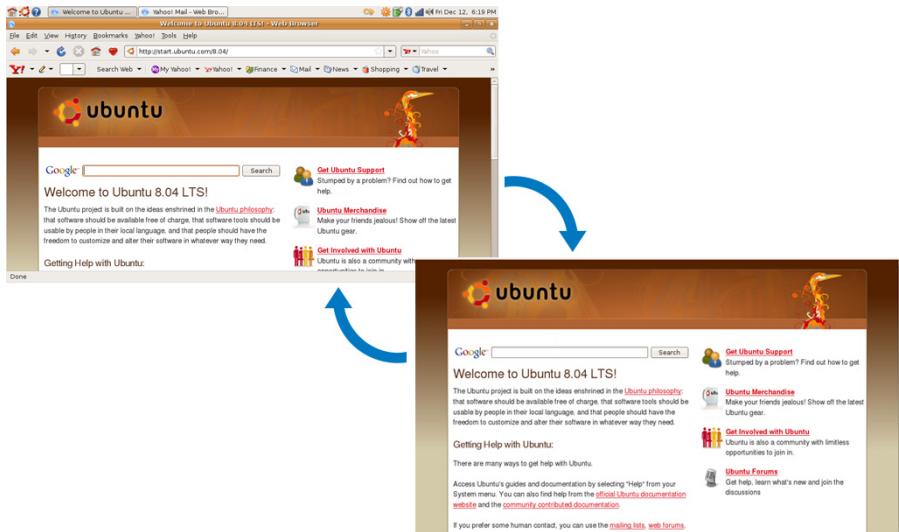
1. ワイヤレスネットワークへの接続を開始するには、パネルの右側にある**ネットワークマネージャ**アイコンをクリックします。
2. 接続したいネットワークを選択します。ネットワークにパスワードが必要な場合、**要求されたワイヤレスネットワークキー**画面が表示されます。ネットワークのパスワードを入力します。入力したパスワードを確認したい場合は、**パスワードを表示**チェックボックスを選択します。

### 有線ネットワークに接続する


1. 有線ネットワーク接続を使用するには、ネットワークケーブルをコンピュータの右側にあるネットワークポートに接続します。
2. ネットワークが自動的に IP アドレスとネットワーク設定を割り当てたら、セットアップは完了です。
3. ネットワークが自動的にネットワークアドレスをコンピュータに割り当てない場合は、**ネットワーク管理**画面からコンピュータの IP アドレスを設定できます。  
 → **システム** → **管理** → **ネットワーク設定**に進みます。ISP、またはネットワーク管理者から支給された IP アドレス、およびネットワーク情報を使用します。

## 全画面表示でウィンドウをすばやく確認

<Ctrl>+<Alt>+<F> キーを押すと、標準表示と全画面表示を切り替えられます。




## システム設定と管理

Dell デスクトップで使用可能なツールを使用します。  → システムへ進み、コンピュータの画面と操作をコントロールします。

- テーマ、キーボードのショートカット、電源管理を設定するには**設定**を選択します。
- ネットワーク、印刷、ユーザとグループなど、コンピュータの監視および設定ツール機能を管理するには、**管理**を選択します。

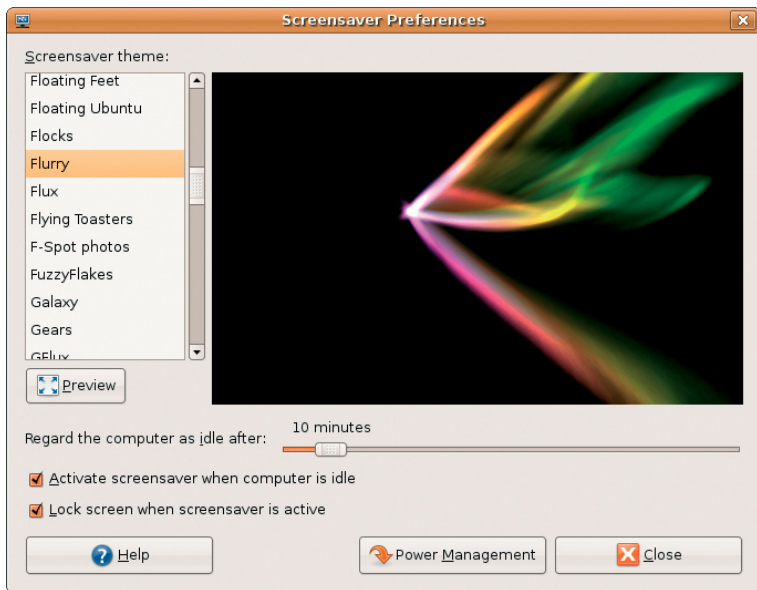
### スクリーンセーバーの設定

1.  → システム → 設定 → スクリーンセーバーをクリックします。

スクリーンセーバー設定ウィンドウが表示されます。

2. スクリーンセーバーテーマ一覧で、空白の画面の場合は**空白**、ランダムなスクリーンセーバーの場合は**ランダム**、または好きなスクリーンセーバーを選択してください。

3. スライダーを調整して、スクリーンセーバーが表示されるまで、コンピュータをアイドルにする時間を設定します。
4. **コンピュータアイドル時にはスクリーンセーバーを作動**チェックボックスを必ず選択してください。
5. スクリーンセーバーで画面をロックするには、**スクリーンセーバー作動時に画面をロック**チェックボックスを選択してください。
6. **終了**をクリックします。



## ファイルとフォルダの参照

ファイルマネージャは、ウェブブラウザに似たインターフェースを使用して、ファイルやフォルダを表示、作成、整理、検索することができます。Dell ランチャからファイルブラウザを開くには、**よく使うファイル→配置**を選択します。

### ブックマークの使用

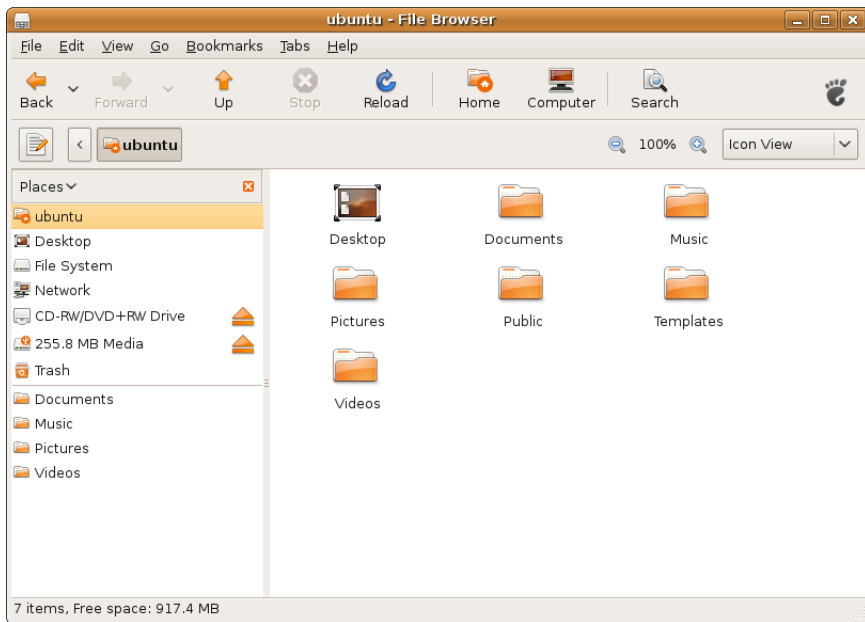
ファイルマネージャは、ウェブブラウザのブックマークに似ています。ブックマーク機能を使用して、頻繁に使用するフォルダをすばやく開くことができます。

### ブックマークの追加

1. ブックマークしたいフォルダに移動し、開きます。
- 2 **ブックマーク→ブックマークの追加**をクリックするか、<Ctrl>+<D> キーを押します。**ブックマークメニュー**とサイドにあるペインの下部にブックマークが表示されます。

## 新しいフォルダの作成

1. 新しいフォルダを作成したい場所に移動します。
2. **ファイル→フォルダの作成**をクリックするか、右クリックして、**フォルダを作成**を選択するか、<Shift>+<Ctrl>+<N> キーを押します。
3. フォルダに名前を付けて、**Enter** を押します。



## ウェブブラウザの使用

ウェブブラウザを使用して、ウェブを参照することができます。検索ボックスでツールバーから直接、ウェブを検索することもできます。タブ付参照は、同じブラウザウィンドウ内で、複数のページを開くことを意味します。

### タブ付参照の使用

新規タブを開くには、**ファイル**→**新規タブ**、または **<Ctrl>+<T>** キーを押します。

タブを終了するには、タブの終了ボタンをクリックするか、**<Ctrl>+<W>** キーを押します。

### ブックマークの使用


1. ページにブックマークを付けるには、**ブックマーク**→**このページをブックマーク**をクリックするか、**<Ctrl>+<D>** キーを押します。タブのグループをブックマークするには、**ブックマーク**→**全てのタブをブックマーク**を選択します。
2. ブックマークのフォルダを選択して、**追加**をクリックします。

**ブックマークツールバーフォルダ**に保存されたブックマークは、ブックマークツールバーに表示されます。

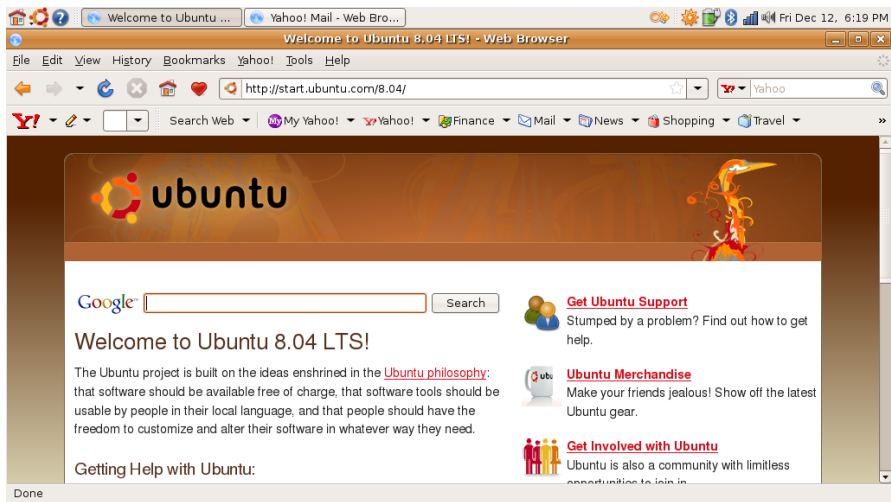
3. ブックマークを整理そして編集するには、**ブックマーク**→**ブックマークの整理**をクリックします。

### ブックマークをランチャに追加

Dell デスクトップが作動している場合、ウェブブラウザ内からウェブサイトのブックマークをランチャに追加することができます。

1. ランチャにブックマークを追加するには、以下のいずれかの方法を選択してください。
  - **ブックマーク**→**ランチャのブックマーク**を選択する
  - **<Ctrl>+<Shift>+<D>** キーを押す
  - ナビゲーションバーからハート  のアイコンをクリックする
2. カテゴリをクリックして**適用**をクリックします。





## Pidgin を使用したインスタントメッセージ

Pidgin メッセージングクライアントでは、複数の種類のメッセージングアカウントやプロトコルを同時に使用することができます。

1. Dell ランチャから**ウェブ→インスタントメッセンジャー**を選択します。
2. 初めて Pidgin をお使いになる場合、Buddy 一覧に加え、**アカウントダイアログボックス**でアカウントを追加するように指示します。  
**追加**をクリックします。
3. 追加したいアカウントの**プロトコル**を選択し、必要な情報を入力してから**保存**をクリックします。
4. **アカウントダイアログボックス**を閉じ、**Buddy 一覧**が開いている場合は、それも終了します。

Pidgin メニューオプションにアクセスするには、トップパネルの Pidgin アイコンを右クリックします。

## Totem TV の使用

コンピュータにオプションで TV チューナー/アンテナが付属している場合、Totem TV プレーヤを使用して、デジタル TV を視聴することができます。

1. Dell ランチャから**エンターテインメント→TV プレーヤ**を選択します。
2. Totem TV に自動的にスキャンダイアログが表示されます。**DVB-T**を選択します。
3. スキャンが完了したら、一覧の中から好きなチャンネル名をダブルクリックして、視聴を開始します。

## Dell Media Experience

最高のマルチメディア体験を実現するため、Dell では音楽、ビデオ、写真、ムービーを再生するメディアプレーヤ、PowerCinema を用意しています。DVD ムービーを視聴するには、ポータブルの Dell CD/DVD プレーヤと PowerDVD ソフトウェアが必要です。

Dell Media Experience を使用するには、Dell ランチャから**エンターテインメント→Dell Media Experience**を選択します。

## Ubuntu のアプリケーション

Ubuntu には、事前にインストールされた、多様なアプリケーションがあります。

次のアプリケーションが頻繁に使用されています：



Pidgin Instant  
Messenger



Evolution Mail



Rhythmbox Music  
Player



Movie Player




OpenOffice.org  
Word Processor



Web Browser

## アプリケーションの追加と削除

1.  → **アプリケーション** → **追加/削除** をクリックします。
2. アプリケーションを追加するには、必要なアプリケーションのチェックボックスを選択します。アプリケーションを削除するには、不要なアプリケーションのチェックボックスを外します。
3. アプリケーションのいくつかは、追加のサポートアプリケーションを必要としたり、バンドルの一部となったりします。アプリケーションのインストール/削除を続行するには、確認ウィンドウの**すべてをインストール/すべてを削除**をクリックします。
4. 変更を終えたら、**OK** をクリックしてください。
5. 確認ウィンドウで、行った変更内容の一覧をチェックし、**適用** をクリックします。

- ダウンロード、インストールをしてアプリケーションの削除が行われている間、進行状況ウィンドウが表示されます。手順が終了すると、**適用された変更**ウィンドウが表示されます。
- 終了**をクリックします。

## デバイスの接続

Ubuntu は様々な周辺機器をサポートしており、接続も簡単に実行できます。



### USB デバイス

- USB ハードドライブやペン型ドライブなどのストレージデバイスをコンピュータの空いている USB ポートに差し込みます。
- ドライバが自動的にインストールされ、ファイルブラウザウィンドウが開きます。
- コンピュータとストレージデバイスの間で自由にファイルを転送できます。

## デジタルカメラ

- デジタルカメラをコンピュータの空いている USB ポートに接続します。
- カメラの電源を入れ、レビュー、またはファイル転送モードに設定します。
- 表示された画面で、F-Spot フォトマネージャを選択して開きます。
- 転送したいフォトと転送先を選択します。
- コピー**をクリックすると、選択した場所にフォトが転送されます。

## Bluetooth デバイス

1. パネルで Bluetooth アイコン  を右クリックし、**新規デバイスに接続...**を選択します。
2. **Bluetooth デバイスウィザード**画面が表示されます。**進む**をクリックします。
3. 検出された Bluetooth デバイスが一覧表示されます。使用したいデバイスを選択し、**進む**をクリックします。
4. 接続を確立するには、PIN コード画必要な場合があります。コンピュータの画面に表示された PIN コードを Bluetooth デバイスに入力すると、接続されます（ペア）。
5. **新規デバイスの設定が完了しました**メッセージが表示されます。**閉じる**をクリックします。
6. ファイルを転送、または参照するには、Bluetooth アイコン  を右クリックし、**デバイスにファイルを送信...**または**デバイスのファイルを参照...**を選択します。

# Ubuntu システムの復元

コンピュータに同梱の Ubuntu LTS DVD を使用して、オペレーティングシステムを復元します。

△ **注意：Ubuntu LTS DVD を使用すると、ハードドライブ上のデータがすべて削除されます。**

📌 **メモ：**お使いのコンピュータはオプティカルドライブがある場合とない場合があります。メディアを使用する操作では、外部オプティカルドライブ、またはその他の外部保存デバイスをお使いください。

## システムの復元の開始

1. コンピュータの電源を切ります。
2. 外部 USB オプティカルドライブをコンピュータで空いている USB コネクタに接続します。
3. Ubuntu LTS DVD を外部 USB オプティカルディスクドライブに挿入します。

△ **注意：Ubuntu LTS DVD を使用すると、ハードドライブ上のデータがすべて削除されます。**

4. コンピュータの電源を入れます。
5. DELL ロゴが表示されたら、すぐに <F12> キーを押します。

📌 **メモ：**次の手順では、起動順序を 1 回だけ変更します。次回の起動時から、コンピュータはセットアッププログラムで指定されたデバイスに従って起動します。

6. 起動デバイスの一覧が表示されたら、**CD/DVD/CD-RW** をハイライト表示して、<Enter> を押します。
7. **CD から起動**するには、いずれかのキーを押します。画面に表示される指示に従ってインストールを完了します。